

二、組別 B：Windows 作業系統

組別	作業系統	學習載具(含 MDM 授權) 之廠牌、型號	行動充電車 充電槽(U)數	行動充電車 之廠牌、型號
B	Windows 作業系統	載具：ASUS BR1100FK MDM：Microsoft Intune	16U~20U	AVer X30i
			21U~29U	AVer E36c+
			30U~39U	AVer C36i+
			40U 以上	AVer X42i

1、學習載具（ASUS BR1100FK）

國眾電腦於本案組別 B，提出 ASUS BR1100FK，華碩電腦於 2021 年獲得台灣最有價值品牌第一名；同年二月於全球領先的專業資訊服務提供者科睿唯安（Clarivate，NYSE：CLVT）發表 2021 年全球百大創新機構報告中首次進榜。知名電腦評測媒體《LAPTOP Magazine》公布 2020 年度全球最佳筆電品牌排行，台灣三大品牌入榜，由華碩（ASUS）奪下第一。華碩電腦在台銀採購項目裡，佔比接近 50%，顯示學校資訊相關採購案，對華碩電腦的信任相當足夠。

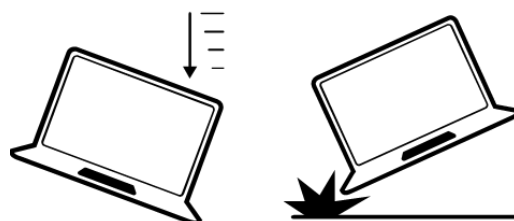


翻轉學習 堅固耐用

(1) 全機橡膠環繞 提供更好保護



有效減緩損傷



(2) 軍規認證，堅固耐用



通過 US MIL-STD 810H 認證
加強結構，確保使用上安全；
相當可靠的鍵盤，不只耐敲，還可以防水。



撞擊測試



摔落測試



震動測試



高海拔測試



低溫測試



濕度測試



沙塵測試



船上振動測試



溫度循環測試



高溫測試



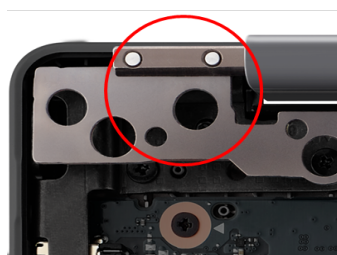
防潑水
可承受330cc的水



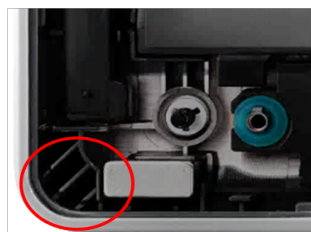
抗挖取
可防止單鍵被挖起



壽命長
高達10,000,000 次使用次數



強化的軸承連接



強化的邊角及底部



強化I/O連接孔

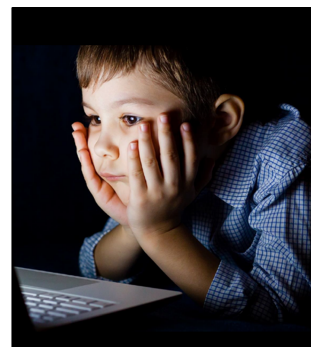
(3) 支援多點觸控與護眼技術

ASUS BR1100F 採用 11.6 吋防眩光觸控螢幕，提供更直覺的輸入方式。更通過 TÜV Rheinland 認證，可有效過濾藍光，保護學童們的眼睛。



學習也要保障眼睛

通過TÜV
德國萊茵護眼認證



(4) 360° 翻轉靈活多功能 360 度

可翻轉螢幕設計讓您在使用的 ASUS BR1100F 時享受最高靈活性。可全開至 360°，在平板模式下考試；在帳篷模式下讀書或標記重點；打報告時，則翻轉成筆電模式。多種模式靈活彈性超乎想像！



(5) 便利的內建觸控筆

ASUS BR1100F 附有精準的 Stylus 觸控筆，協助您在繪圖、做筆記或標記重點時把每個細節做到最好。內建筆座讓觸控筆隨手可取、方便收納並降低遺失機率。加上快速充電，只要 15 秒即可提供最高 45 分鐘使用時間，無須等待，更有效率。



(6) 硬體規格：

	ASUS BR1100FK	規格是否符合本案
處理器晶片	Intel® Celeron® N5100 Processor，64 位元處理器基礎頻率 1.1GHz。	V
儲存容量	內建 128GB EMMC (優於規格)	V
無線網路/藍牙	支援 Wi-Fi6(即 IEEE 802.11ax)無線網路標準，藍牙 5.2 技術 (優於規格)	V
攝影機	支援音訊、視訊錄影 720P(HD)	V
內建插槽及充電器等	1.1 個 USB Type C 及 1 個 USB 3.2 Type-A 插槽。(優於規格) 2.原廠充電器 1 個。 3.內建麥克風、耳機/揚聲器插孔。	V
彩色螢幕	提供 11.6 吋(對角線)彩色觸控螢幕，螢幕解析度 1,366X768 (優於規格)	V
作業系統	提供 Windows 11 中文專業版最新版，並支援作業系統故障即時復原出廠設定值功能。	V
基本工具軟體	提供 Office 365 六年離線使用版	V
保護要求	機體本身具 US MIL-STD 810H 軍規級標準保護力	V
標示要求	<p>下圖為示意圖，貼紙會使用雷射防偽貼紙，依照標案規格指示辦理</p> 	V
其他周邊	提供 ASUS 原廠鍵盤、ASUS 原廠觸控筆 (優於規格)、ASUS 原廠有線滑鼠 (優於規格)	V
電信管制射頻型式認證	NCC 型式認證號碼：CCAK214G0010T3	V

2、行動充電車

國眾電腦於本案組別 B，四種級距之行動充電車，皆使用上市公司圓展科技的行動充電車，以一貫化製造電子產品的流程與要求，一體化的全機設計與安規標準，為學校打造兼顧安全、便利和運用靈活性，並確保行動載具和學生安全無虞的行動儲存充電裝置。並提供多樣性的 AC 和 USB 充電和儲存的解決方案。

專注於教育的圓展科技，專注於 AVer 自有品牌產品設計、研發與製造，產品行銷超過全球 100 餘國。聚焦未來教室與智能產業解決方案，透過整合視訊、電子、光學、RF 無線網路、軟體應用技術及工業設計能力，提供實物攝影機、平板充電同步車/櫃、教育互動軟體、遠距教學錄播、視訊會議等產品，以滿足教育用戶各種不同的需求。



超過 30% 為卓越的研發人員，擁有技術整合與產品設計的專業實力；因此，圓展在各類技術平台榮獲 305 件專利，不但廣受各界好評，更贏得多座國際大獎肯定，包括德國 iF 產品設計獎、德國紅點設計獎、日本 G-Mark 設計獎，以及國際 CES 最佳產品創新獎。以滿足客戶的設計理念為本，配合創新技術與卓越品質，我們提供客戶智慧型解決方案。除了以多項專利、獎項、產品來鞏固我們的市場領導地位，我們更提供卓越的產品品質與快速完善的客戶服務來提升 AVer 全球品牌知名度。

圓展的智能充電技術：

目前圓展充電車提供 AC 充電和 USB(TYPE C)充電兩類型的機種，為了能夠精確地分配電流；並讓所有設備安全地百分百充電，本次標案全機種都使用了我們領先業界的智能充電技術搭配動態監控充電區域(部分機種僅有監控功能)。有別於一般充電車僅以排插串接，我們的智能快速充電系統可以動態監控充電區域需電量，自動分配電流，搭配電力過載保護設計，有效確保電流不會有過載問題。若遇到電流過大或跳電時，能夠自動關閉確保保用電安全。(機種分為：不具顯示面板，液晶面板顯示，LED 燈號顯示)



特有的 USB TYPE C 充電及同步：

有別於坊間競品或能以 USB TYPE C 進行高速充電，或能以 USB TYPE A 進行充電與同步，但考量目前 iPad 等要求以 5V 3A 供電，過低的電壓充電緩慢且當遇到電量零的狀態無法充入，圓展獨家提供 USB TYPE C 充電及同步：除了提供穩定的 5V 3A 電源，給予您的 iPad 最穩定的充電環境，不致造成您 iPad 過熱的情況發生，另可於充電同時對資料同步(透過 Apple Configurator 2 僅 C30u+)，有效規避教學場域電量歸零及網路無法進行同步時的風險。



存放與整理：

為了節省管理人員的時間並方便使用，圓展產品採用專利可調式線槽線夾隔板，讓您的線路整理更方便更輕鬆(C30u+, E36c+不支援)，另外載板具可調整式線槽，可依載具厚度任意調整(C30u+, E36c+不支援)。



結構及防盜：

全系列採金屬焊接，外觀無螺絲可供拆卸；全金屬無異質鎖固，不予宵小可趁之機；天地鎖設計及門片加強肋設計，宵小無法強行破壞；櫃體本身具備焊接鎖環，可供與教室以鎖具連結，增強防護性。



保固及安規：

領先業界全機五年保固，全產品兩百萬美金產品責任險。全系列機種具備兩種以上全車安規，全方位保障您的安全，所有安規皆屬於圓展所有，且多已申請數年，非單為本次標案投保或貼牌第三方產品，安全有保障。



環保：

圓展全系列產品係以電子產品規範製造，故全車系符合歐盟 RoHS。除了產品之外，圓展對環保申請下列認證及採取下列措施：

ECQ QC 080000 有害物質過程管理系統：

圓展在設計產品時選用具備環保概念的「綠色」零件，同時也在進行後續生產時採用「綠色」材料。我們營運與管理程序滿足 IECQ QC 080000 要求，產品中有害物質的內容等級也符合歐盟 2011/65/EU RoHS II 指令所訂定的規範。除了遵守國際標準之外，我們綠色產品 (GP) 與潔淨生產計劃也已經通過主要 ODM 客戶的認證與稽核

ISO 14001 環境管理系統：

圓展之所以能成功達成潔淨生產的目標，有一部分應歸功於 ISO 14001 環境管理系統。我們藉由確立與環境相關的業務活動來監控回收、加工處理、程序變更、控制機制、資源有效運用及材料替代等程序，以降低對環境的影響。我們除了遵循現行環境法規對於廢棄物回收與加工處理的規範外，也隨時關注新法規的制訂並適時採取因應措施，以確保我們例行的環境管理機制與最新趨勢同步。

ISO 14064-1 組織型溫室氣體盤查：

面對全球暖化議題首要之務，就是先行盤查自身的溫室氣體總量，圓展藉由 ISO 14064-1 規範的建立，進行溫室氣體盤查的作業，來辨識與溫室氣體限制有關的風險及減量機會，並向利害相關者公開溫室氣體排放資訊、參與國內溫室氣體登錄行動。

PAS 2050 產品碳足跡查證：

圓展依據 PAS 2050 規範來計算產品和服務在整個生命周期內（從原材料的獲取，到生產、分銷、使用和廢置後的處理）溫室氣體排放總量。同時尋找在產品設計、生產和供應等過程中減少溫室氣體排放的機會。

環保設計 (WEEE 2002/96/EC、BSMI 與 ErP 2009/125/EC)：

圓展不僅選用不含有害物質的零件，並在生產過程中施行嚴格環境控制，進一步實現環保設計概念。我們藉由最佳化的產品設計來滿足 ErP (能源相關產品) 所規範的節能要求，履行 BSMI (台灣標準檢驗局)、WEEE (廢棄電機與電子設備) 與 3R (再利用 - Reuse、回收 - Recycling、復原 - Recovery) 要求。

(1) 16U~20U：AVer X30i

AVer X30i	
	
充電載具數	30
充電方式	AC 插座、智能偵測充電、避免同時充電
穩壓功能	獨立電路過載保護及穩壓功能
機櫃功能	收納，充電
收納	3.6 x 40.0 x 27.0 (cm)可調式線夾隔板
散熱功能	金屬機構傳導及通風孔散熱
線路保護	車體內部線路防護不外露
安規認證	全車安規認證 CB, UL, FCC
載具相容性	全載具相容
環境保護程度	ROHS 歐盟環保
防盜功能說明	三點式天地鎖、門扇加強肋、全車焊接無外露螺絲無異質鎖固
未來性	USB 韌體升級
狀態顯示	LED 指示
標示要求	貼紙會使用雷射防偽貼紙，依照標案規格指示辦理。
產品責任險	兩百萬美金

(2) 21U~29U：AVer E36c+

AVer E36c+	
	
充電載具數	36
充電方式	AC 插座、智能偵測充電、避免同時充電
穩壓功能	獨立電路過載保護及穩壓功能
機櫃功能	收納，充電
收納	3.2 x 38.0 x 26.0(cm)金屬隔板及線夾
散熱功能	金屬機構傳導及通風孔散熱
線路保護	車體內部線路防護不外露
安規認證	全車安規認證 CE, UL, FCC, VCCI, CB
載具相容性	全載具相容
環境保護程度	ROHS 歐盟環保
防盜功能說明	三點式天地鎖、門扇加強肋、全車焊接無外露螺絲無異質鎖固
標示要求	貼紙會使用雷射防偽貼紙，依照標案規格指示辦理。
產品責任險	兩百萬美金

(3) 30U~39U：AVer C36i+

AVer C36i+	
	
充電載具數	36
充電方式	AC 插座、智能偵測充電、避免同時充電
穩壓功能	獨立電路過載保護及穩壓功能
機櫃功能	收納，充電
收納	3.6 x 38.0 x 26.0 (cm) 可調式線夾隔板
散熱功能	金屬機構傳導及通風孔散熱
線路保護	車體內部線路防護不外露
安規認證	全車安規認證 CE, UL, FCC, VCCI, CB
載具相容性	全載具相容
環境保護程度	ROHS 歐盟環保
防盜功能說明	三點式天地鎖、門扇加強肋、全車焊接無外露螺絲無異質鎖固
未來性	USB 韌體升級
狀態顯示	LED 指示
標示要求	貼紙會使用雷射防偽貼紙，依照標案規格指示辦理。
產品責任險	兩百萬美金

(4) 40U 以上：AVer X42i

AVer X42i	
	
充電載具數	42
充電方式	AC 插座、智能偵測充電、避免同時充電
穩壓功能	獨立電路過載保護及穩壓功能
機櫃功能	收納，充電
收納	3.4 x 40.0 x 27.0 (cm) 可調式線夾隔板
散熱功能	金屬機構傳導及通風孔散熱
線路保護	車體內部線路防護不外露
安規認證	全車安規認證 CB, UL, FCC
載具相容性	全載具相容
環境保護程度	ROHS 歐盟環保
防盜功能說明	三點式天地鎖、門扇加強肋、全車焊接無外露螺絲無異質鎖固
未來性	USB 韌體升級
狀態顯示	LED 指示
標示要求	貼紙會使用雷射防偽貼紙，依照標案規格指示辦理。
產品責任險	兩百萬美金

3、載具管理系統(MDM)使用授權及數據傳送

本案 ASUS BR1100FK 搭配微軟裝置載具管理 Microsoft Intune 教育版平台對 Windows 作業系統載具納管、軟體派送及政策管理。

Microsoft Intune 教育版是針對學校提供的雲端架構行動裝置管理 (Mobil Device Management, MDM) 服務。它可協助校園資訊人員、老師和學生管理跨系統的行動裝置載具 (Windows、iOS 及 Android)，進行應用程式的派送、保護學校資料的安全，以及進行課程配合之相關的需求政策管理。

(1) Microsoft Intune 教育版特色：

滿足管理者分層權限管理及友善直覺中文化界面。

全雲端管理：有利於偏鄉導入裝置管理，透過 Office 365 教育版帳號，整合 OpenID 為基礎進行管理。

跨三大系統的軟體派送、更新和功能管制：可管控師生裝置存取和安全管理。

全台與全球教育現場具備上萬台載具 Intune 管理導入實績。

(2) 本案學習載具管理系統(MDM)要求規格與 Intune 說明：

本案系統選用 Windows 作業系統作為學習載具，此作業系統可由微軟原生 MDM：Microsoft Intune (以下簡稱 Intune)進行管理，管理者作業包含遠端裝置管理及軟體派送等服務，可快速部署數位教材等內容、可降低數位學習載具的管理負擔。進而對於數位學習與教學有加速及簡化之效益。

以下說明 Intune 在管理裝置及管理應用程式可支援之範圍

(3) 管理裝置

在 Intune 中註冊和管理裝置時，管理員可以：

查看已註冊的裝置，並取得存取組織資源的裝置清單。

設定 Wifi Profile

在裝置遺失、遭竊或不再使用時移除組織資料。

(4) 管理應用程式

在 Intune 中管理應用程式時，管理員可以：

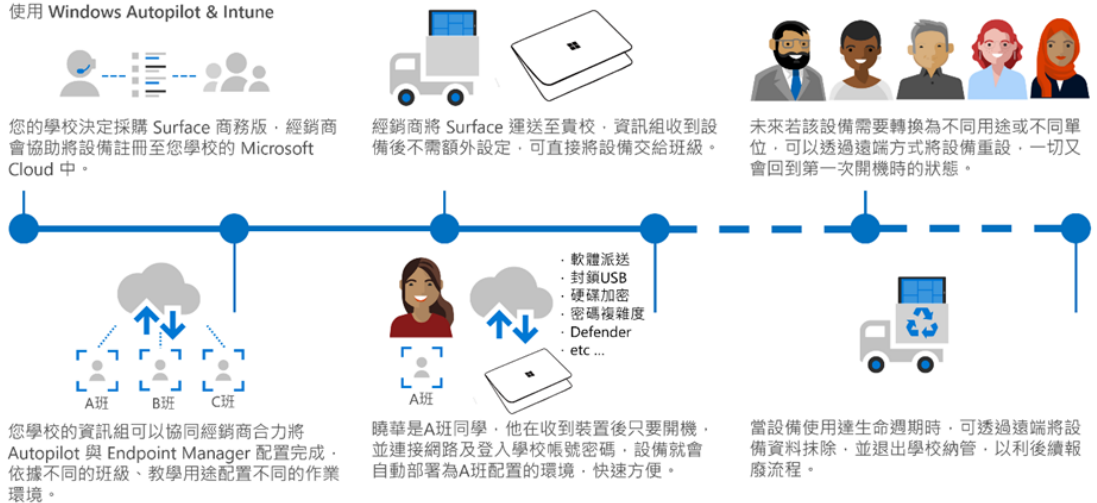
新增行動應用程式，並將其指派給使用者群組和裝置，包括特定群組中的使用者、特定群組中的裝置等等。

設定應用程式啟動或執行已啟用特定設定，並更新裝置上已有的現有應用程式。

另外關於學習載具從採購到 MDM 納管完畢之整體流程請參考下圖。

裝置的生命週期

使用 Windows Autopilot & Intune



(5) MDM 相關服務功能說明

A、MDM 具備相關介接機制(API)

在原生 MDM 與第三方系統平台整合介接的部分，Intune 也具備 api 服務 (Microsoft Graph)，可讓其他系統平台整合與介接。以下是相關參考連結：

Intune 概觀

<https://docs.microsoft.com/zh-tw/graph/intune-concept-overview>

Intune 軟體指派 api

<https://docs.microsoft.com/en-us/graph/api/resources/intune-apps-mobileapp?view=graph-rest-1.0>

Intune 政策指派 api

<https://docs.microsoft.com/en-us/graph/api/resources/intune-deviceconfiguration-deviceconfiguration?view=graph-rest-1.0>

可以使用 Microsoft Graph 中的 Intune API 訪問 Intune 載具和應用程式狀態，載具管理和政策應用，使用 Intune API 執行以下操作：

定義並強制實施載具政策性管理，例如桌面圖示、應用程式、密碼複雜性、威脅保護級別等。保護校園載具中的資料，確保資料不遺失。

編號	功能	功能符合需求		
		API 直接呼叫	API 間接方式	Windows
1	進行軟體部署	✓		合規
2	執行群體載具派送	✓		合規
3	查詢目標軟體個別載具派送狀態 (已安裝、未安裝)	✓		合規
4	進行軟體更新	✓		合規
5	執行後能夠自動納管回原生 MDM	✓		合規
6	具備移撥執行及提供相關紀錄 (載具加入/離開群組的紀錄)	✓		合規
7	遠端鎖定裝置(限制遺失裝置使用)		✓	合規
8	遺失鎖定裝置顯示載具納管單位 資訊		✓	合規
9	取得載具最後連線公有 IP 位址 (以追蹤載具位置)		✓	合規
10	發送自訂訊息至載具端(能推播 訊息至載具端)		✓	合規
11	提供個別載具網站瀏覽紀錄與使 用時間		✓	合規
12	提供個別載具 IP 位址		✓	合規
13	設定限制瀏覽網站白名單		✓	合規
14	設定禁止瀏覽網站黑名單		✓	合規
15	設定限制時間區間		✓	合規
16	查看載具序號、作業系統、作業 系統版本、最後連線時間等	✓		合規
17	查看載具硬體規格、硬碟空間等	✓		合規
18	提供教育部階層權限架構管理 (新增、刪除、修改、查詢)， 以符合教育部載具階層式群組管 理功能	✓		合規
19	建立班級群組並可區分教師/學生 載具	✓		合規
20	納管載具派送統一桌布畫面(含 預設 App 群組及桌面)	✓		合規
21	Wi-Fi 連線設定檔(設定 SSID、帳 號、密碼等)	✓		合規
22	載具政策派送執行群體載具派送	✓		合規
23	原生 MDM 系統能支援 OpenID connect 1.0 協定或 SAML 2.0 協定	✓		合規

B、部署軟體、派送軟體、更新軟體及清除個資

Intune 支援 Windows 作業系統的軟體指派，管理者可上傳 MSI 安裝檔、網頁連結、Windows 市集等方式來完成軟體部署，以下為相關實際截圖

The image displays three screenshots of the Microsoft Intune console, illustrating the process of deploying applications to Windows devices. Each screenshot shows the 'Windows | Windows 個應用程式' (Windows | Windows Applications) section with a search bar and a list of applications.

Screenshot 1: Enterprise Managed Applications

The '選擇應用程式類型' (Select Application Type) sidebar shows '企業營運應用程式' (Enterprise Managed Applications) selected. The main list shows applications like '7-Zip 19.00 (x64 edition)', '7-Zip 21.07', '7-Zip 21.07 (x64 edition)', '7-Zip test', 'BBC RADIO', 'blooklet', 'Cool English', 'Corel Painter 2017 - Content', 'Coursera', 'edX', and 'Talking Kids'. The '類型' (Type) column shows 'Windows MSI 企業營運應用程式' for the first four and '網頁連結' (Web Link) for the others.

Screenshot 2: Web Applications

The '選擇應用程式類型' sidebar shows '網頁連結' (Web Link) selected. The main list shows the same applications as Screenshot 1, but the '類型' column shows '網頁連結' for all of them.

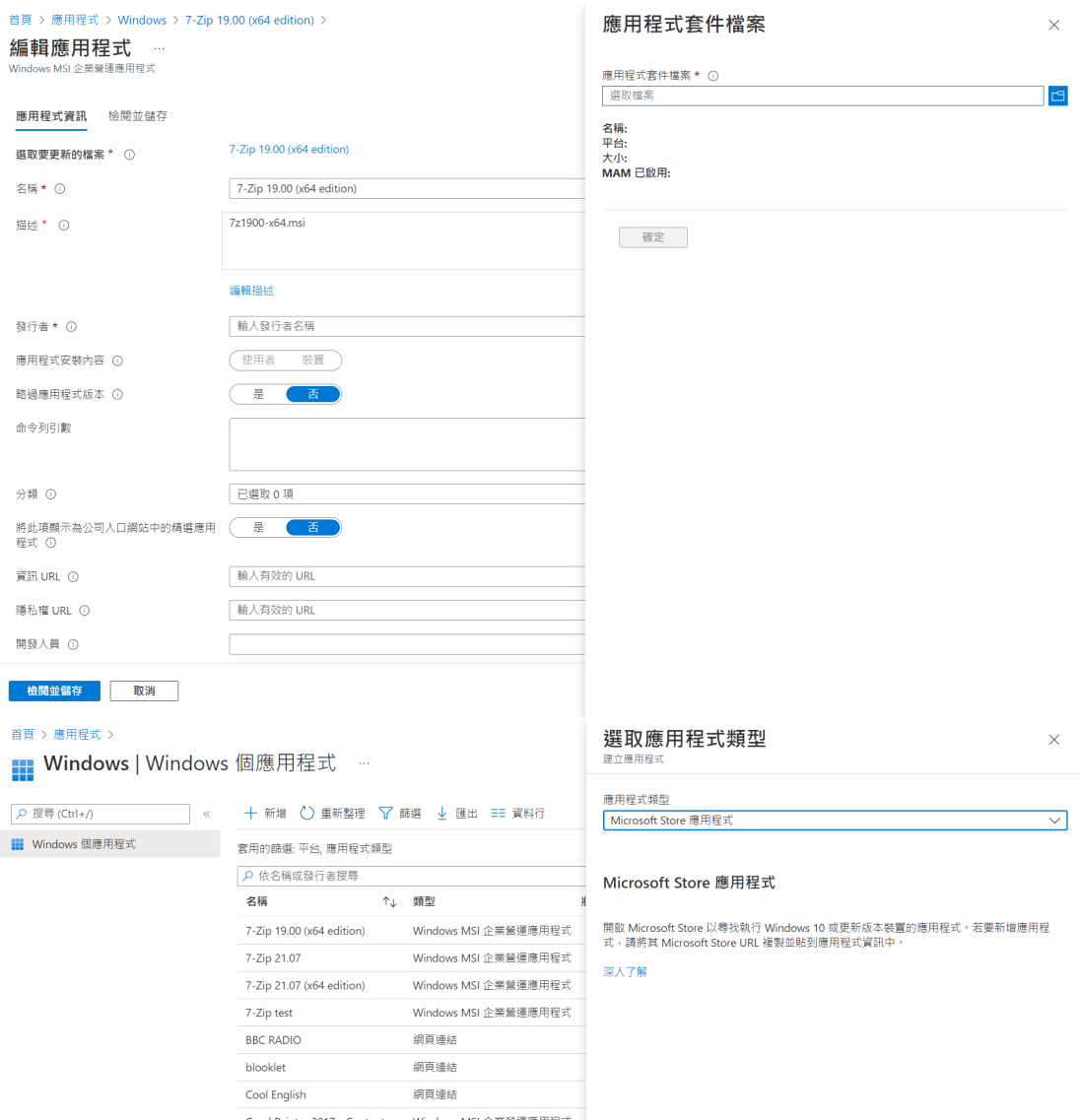
Screenshot 3: Microsoft Store Applications

The '選擇應用程式類型' sidebar shows 'Microsoft Store 應用程式' (Microsoft Store Applications) selected. The main list shows the same applications as Screenshot 1, but the '類型' column shows 'Microsoft Store 應用程式' for all of them.

針對已經部署完畢的軟體，可進而指派給班級的載具，以下為實際截圖。



在軟體更新的方面，可以在已經部署好的軟體設定上直接更新，這樣在原有指派群組上的載具就會自動更新。或是另外部署新版本之軟體，再指派給群組。



在載具管理的部分，也可以針對指定的載具進行抹除，將個資相關資料刪除。

首頁 > 裝置 > Windows > IPD-028

重新啟動: 已完成

管理

監視

硬體

探索到的應用程式

裝置相容性

裝置設定

App 組態

修復金鑰

使用者體驗

裝置診斷

受管理的應用程式

篩選評估

程式集

裝置名稱: IPD-028

主要使用者: 智域註冊

管理名稱: iplanet_e_Windows_12/28/2021_12:31 PM

註冊者: 智域註冊

擁有權: 相容性

公司: 相容

序號: 047738671153

作業系統: Windows

電話號碼: ---

裝置模型: Surface Pro 4

查看更多

裝置動作狀態

動作	狀態	日期/時間	錯誤
重新啟動	完成	2021/12/29 下午6:15:00	

C、設備派送結果查詢

Intune 對於納管的載具除了一般載具資訊外，也提供軟體派送的結果查詢。管理者可針對每台載具的派送狀態進行查詢，相關截圖請參考以下畫面。

IPD-028 | 受管理的應用程式

依應用程式、已解決的意圖或安裝狀態搜尋

應用程式 ↑↓	版本 ↑↓	已解決的意圖 ↑↓	安裝狀態 ○ ↑↓
#Gmail - Google		必要安裝	✓ 已安裝
學習吧		必要安裝	✓ 已安裝
#均一教育平台		必要安裝	✓ 已安裝
#學習吧		必要安裝	✓ 已安裝
#Nearpod		必要安裝	✓ 已安裝
QR Code for Windows 10	7.7.2.0	必要安裝	✓ 已安裝
#Quizlet: 使用單詞卡學習		必要安裝	✓ 已安裝
#Seesaw 線上即時展示成果、互評平台		必要安裝	✓ 已安裝
#因材網		必要安裝	✓ 已安裝
#Google Classroom 教學與學習的中心		必要安裝	✓ 已安裝
#PaGamO		必要安裝	✓ 已安裝
#myviewboard Display		必要安裝	✓ 已安裝

D、配合提供移撥載具

Intune 具備群組管理機制，可將單一設備於多個群組(本案之學校、班級等都可視為群組)間管理。學校(或教育局處)可使用此機制，將設備在不同群組間進行移撥。除了調度載具實際的管理權限以外，也可搭配 Intune 指派軟體之機制，在不同群組有不同軟體的指派。

如下圖所示，群組(014711)可以把載具(ipd-001)加入管理；同時載具也可變更群組進行管理。

E、遺失追蹤(如 IP 位置、最後上線時間等)

透過 Intune 可取得載具的最後上線時間，實際畫面可參考以下截圖

搭配 Intune 的軟體指派功能，可派送軟體到 Windows 並取得 Public IP，進而追蹤遺失的載具。

F、查看載具或網路使用時間、網站名單過濾、限制載具使用時間

Intune 提供查詢載具最後上線時間，當載具跟 Intune 同步時便會將此資料更新。透過取得最後上線時間來計算載具的使用時間，說明如下。

Windows 載具主動回報至 Intune(15 分鐘一筆 Heartbeat 資料)。預計蒐集資料欄位如下。

欄位名稱	資料類別	欄位說明
Dates	varchar	載具記錄日期
Device_id	varchar	載具識別碼
deviceName	varchar	載具名稱
operatingSystem	varchar	作業系統
city	nvarchar	載具隸屬城市
sch_id	varchar	載具隸屬學校之編碼(學校號碼)
sch_name	nvarchar	載具隸屬學校
timeperiod	float	該天累積上線時間(秒)

網站名單過濾的部分，透過 Intune 指派黑名單之機制，讓 Chrome 瀏覽器不能連線到特定網站。

限制載具使用時間之設計，以排程之形式設定可使用時間，

透過 Intune 派送載具限制的使用時間及 script，由 script 檢測是否於限制時間，若於限制時間內將會通知使用者並關機。

G、查看載具資訊列表(如提供載具名稱、載具序號、作業系統、作業系統版本)

對於納管載具，可以透過 Intune 進行載具資訊查閱，相關截圖及說明如下。

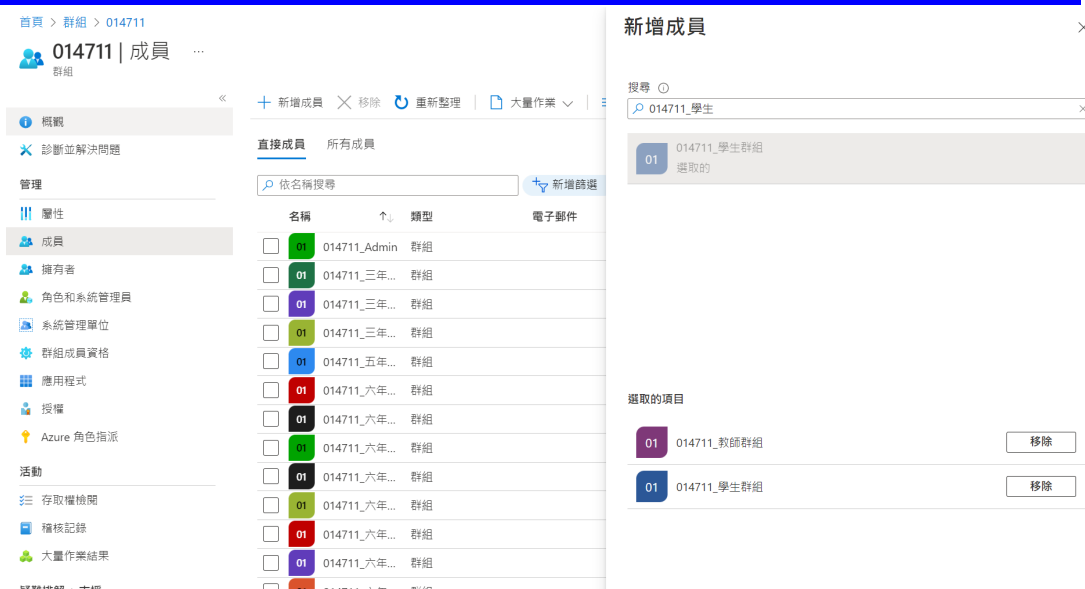
下圖為本案 MDM 可查詢之載具相關資訊，包含載具名稱(如 IPD-001)、載具序號(如 009956691551)、作業系統(如 Windows)、作業系統版本(如 10.0.17763.1577)。



IPD-001 硬體	
系統	IPD-001
名稱	iplanet_e_Windows_12/17/2021_12:55 AM
管理名稱	9ff0de00-80b0-48b8-b396-abd8fc00b8ba
Intune 裝置識別碼	78fd0003-f181-4aa2-a852-ad9ec4cfb6c7
Azure AD 裝置識別碼	009956691551
序號	
註冊設定檔	
作業系統	Windows
作業系統版本	10.0.17763.1577
作業系統語言	zh-TW
作業系統版本	Pro
作業系統 SKU	Windows 10/11 Professional (48)
儲存體	
儲存空間總計	119.24 GB
可用儲存空間	66.18 GB
實體記憶體總計	8.00 GB
系統內含	
IMEI	
MEID	
製造商	Microsoft Corporation
型號	Surface Go
處理器架構	x64
電話號碼	
TPM 版本	2.0, 0, 1.16

H、班級(群組)管理、師生群組設定(可自行建立、異動及刪除班級群組)

Intune 具備群組管理機制，管理者可依照管理需求建立多個群組，譬如老師載具群組、學生載具群組，或是班級等單位群組。建立完成之後便可將載具納入群組管理。下圖為多群組之實際畫面，下圖中的群組成員也包含多個子群組。

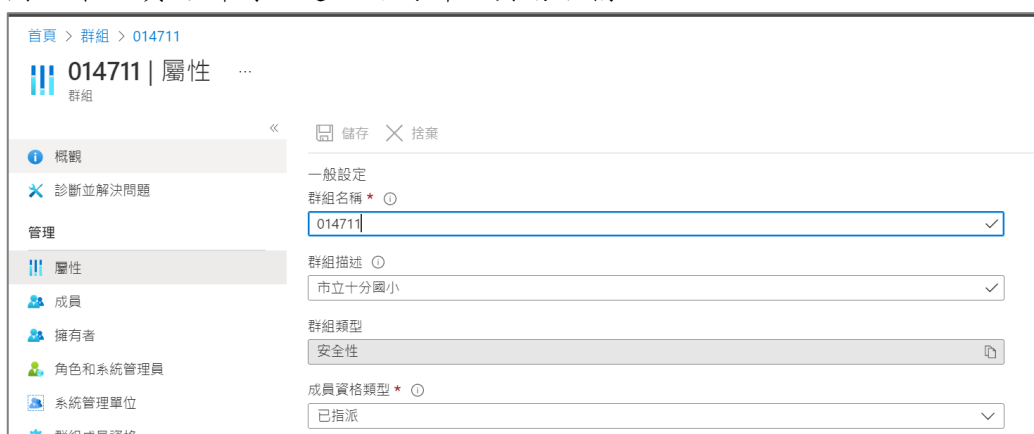


對於已經建立好的群組，管理者也可以針對指定的群組刪除，或是異動群組名稱、群組成員，相關截圖如下

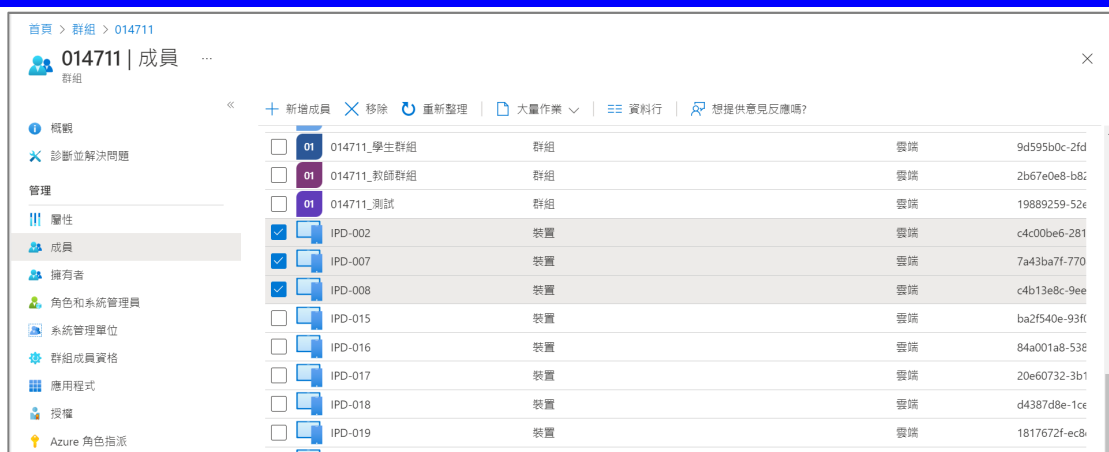
圖：管理員可針對已建立好的群組可刪除



圖：管理員可針對已建立好的群組異動名稱。

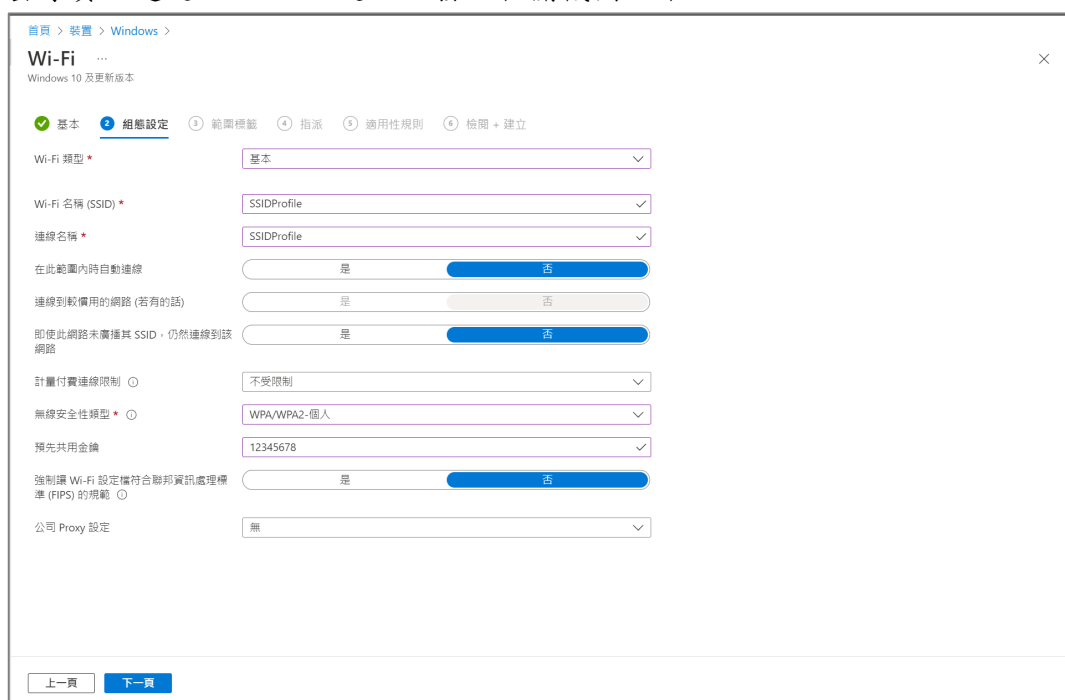


圖：管理員可針對已建立好的群組移除或新增成員。



I、WiFi 設定(如設定 SSID、帳號、密碼等) 等功能及數據。

Intune 對於裝置管理的功能也包含 WIFI 設定檔，可透過將 WIFI SSID 及帳號等資訊透過 Intune 設定及派發。相關截圖如下。



J、廠商應將學習載具納入教育部學習載具管理系統管理，並滿足載具階層式權限群組(系統管理員、教育部、輔導團、縣市、學校、班級)，並能於開機時顯示教育部預設佈署的軟體(APP)群組及桌面。

對於本案採購之學習載具(Windows)，預計協助事項如下

協助採購單位納管學習載具至 Intune。

協助採購單位設定相關學習軟體派送及教學。

協助規劃階層式群組，包含系統管理員、教育部、輔導團、縣市、學校、班級，並配合納入教育部學習載具管理系統。

對於納管完成的設備可看到教育部預設部署的軟體及桌布畫面。相關的軟體及桌布畫面須由採購單位於載具納管前提供。

下圖為納管完成後之畫面示意圖。



- K、廠商提供 MDM 應符合資通安全管理法、個人資料保護法及本部相關資安規定，相關系統及介接機制應說明是否跨境資料傳輸情形，並切結保證不可有連線至中國大陸(含香港、澳門)IP 或儲存於前述地點之情形。
- 若客戶選擇使用微軟雲端服務(例如: Microsoft 365 雲端服務)，微軟目前於全球有超過 60 個資料中心(<https://azure.microsoft.com/zh-tw/global-infrastructure/geographies/#overview>)，Microsoft 儲存資料的地點完全透明，客戶可自行設定選擇將資料儲存在任何當時可用的 Microsoft 區域(地理區；<https://azure.microsoft.com/en-us/global-infrastructure/geographies/>)。於 2020 年 10 月 26 日，Microsoft 宣布將臺灣納入其全球雲服務，在臺灣建立第一個 Azure 資料中心區域，此為 Microsoft 第 66 個雲端區域。雖然關於臺灣資料中心的詳情尚未完全公佈，但中心開始營運後，客戶便可選擇本地資料中心(<https://news.microsoft.com/zh-tw/microsoft-reimagine-taiwan/>)儲存資料。
- 若客戶於使用 Microsoft 365 雲端服務時，無意選擇香港為資料儲存地，建請客戶請勿選擇亞太區域(可儲存客戶資料的位置包括香港、日本、馬來西亞、新加坡、南韓)，而自行設定選擇其他區域。中國區域是與微軟全球雲服務架構實體上區隔的區域，且僅服務中國境內有業務的組織；換言之，位於台灣之客戶無法選用。依微軟之觀察，目前許多台灣客戶考量連線速度、自身業務架構及國際關係等因素而選擇日本或美洲區域；然亦有許多客戶於考量後選擇歐亞美其他區域，誠請參考。
- 不論客戶選擇哪個地理區靜置儲存您的資料，客戶對於儲存於雲端服務之客戶資料擁有控制權，微軟僅於客戶之授權範圍內處理資料，客戶可於訂閱期間隨時存取、擷取及刪除等細節，請詳 Microsoft 產品與服務資料保護增補合約(Microsoft Products and Services Data Protection Addendum (DPA))「客戶資料」之定義、資料保護條款中之「資料處理之性質；所有權」、「處理後資料之揭露」及「資料保留及刪除」等段落(條款請點選連結了解詳情)。
- 另，微軟全球架構下之各公有雲服務已取得有關資安及資料保護等 90 項以上之國際標準、區域及產業認證(Compliance offerings for Microsoft 365, Azure, and other Microsoft services. | Microsoft Docs)，居業界領先地位。舉例而言，就資安及隱私保護而言，微軟 Azure 及 Office 365 雲端服務已取得 ISO 27001、ISO 27017、ISO 27018、ISO 22701、SOC 1、SOC 2 等國際標準認證，且依全球最嚴格之隱私保護法規 General Data Protection Regulation (GDPR)提供合規承諾，並符合歐美亞多國金融管制產業合規要求。換言之，微軟全球雲端服務(不論資料中心所在地)，其資安及隱私保護堪稱完善，併請卓參。